

JUSTICE MIGRATOIRE ET ENVIRONNEMENTALE :

Pour une approche intégrée des déplacements humains

(RE)PENSER LES MIGRATIONS



Sabine Henry



Nicolas Van Nuffel

Les défis des migrations environnementales en 7 questions

Sabine Henry
Géographie/ Université de Namur



30 octobre 2025



United Nations
Network on Migration
Working Better Together

Question 1.
Migrants
environnementaux ou
réfugiés climatiques?
De qui parle t-on?



Migrant ou réfugié ?

Migrant international (NU)

Toute personne changeant de pays de résidence habituelle pour une durée de séjour d'au moins un an, quel que soit le motif. Le franchissement d'une frontière internationale, avec changement de résidence habituelle, différencie la migration internationale de la migration interne, qui s'effectue à l'intérieur des frontières d'un Etat.

Dans les enquêtes: migrations internes sont souvent définies sur une durée de séjour de 3 ou 6 mois.

Le terme « Réfugié »

Article 1, Convention de Genève (1951)

Le terme "réfugié" s'appliquera à toute personne :
(...) 2) Qui craignant avec raison d'être persécutée
du fait de sa **race, de sa religion, de sa
nationalité, de son appartenance à un certain
groupe social ou de ses opinions politiques**, se
trouve hors du pays dont elle a la nationalité et
qui ne peut ou, du fait de cette crainte, ne veut se
réclamer de la protection de ce pays ; ou qui, si
elle n'a pas de nationalité et se trouve hors du
pays dans lequel elle avait sa résidence
habituelle, ne peut ou, en raison de ladite crainte,
ne veut y retourner."



Qu'est ce qu'un réfugié environnemental?

Réfugiés

→ Le critère environnemental ne fait pas partie des conditions d'octroi du statut de réfugié, selon la convention de Genève.

Migrants environnementaux

Personnes ou groupes de personnes qui, pour des raisons impérieuses liées à un changement environnemental soudain ou progressif influant négativement sur leur vie ou leurs conditions de vie, sont contraintes de quitter leur foyer habituel ou le quittent de leur propre initiative, temporairement ou définitivement, et qui, de ce fait, se déplacent à l'intérieur de leur pays ou en sortent (IOM, 2007)

Question 2.
Est-ce un phénomène
répandu? nouveau?



La vision classique des migrants environnementaux



La Dust Bowl dans les 30's aux USA

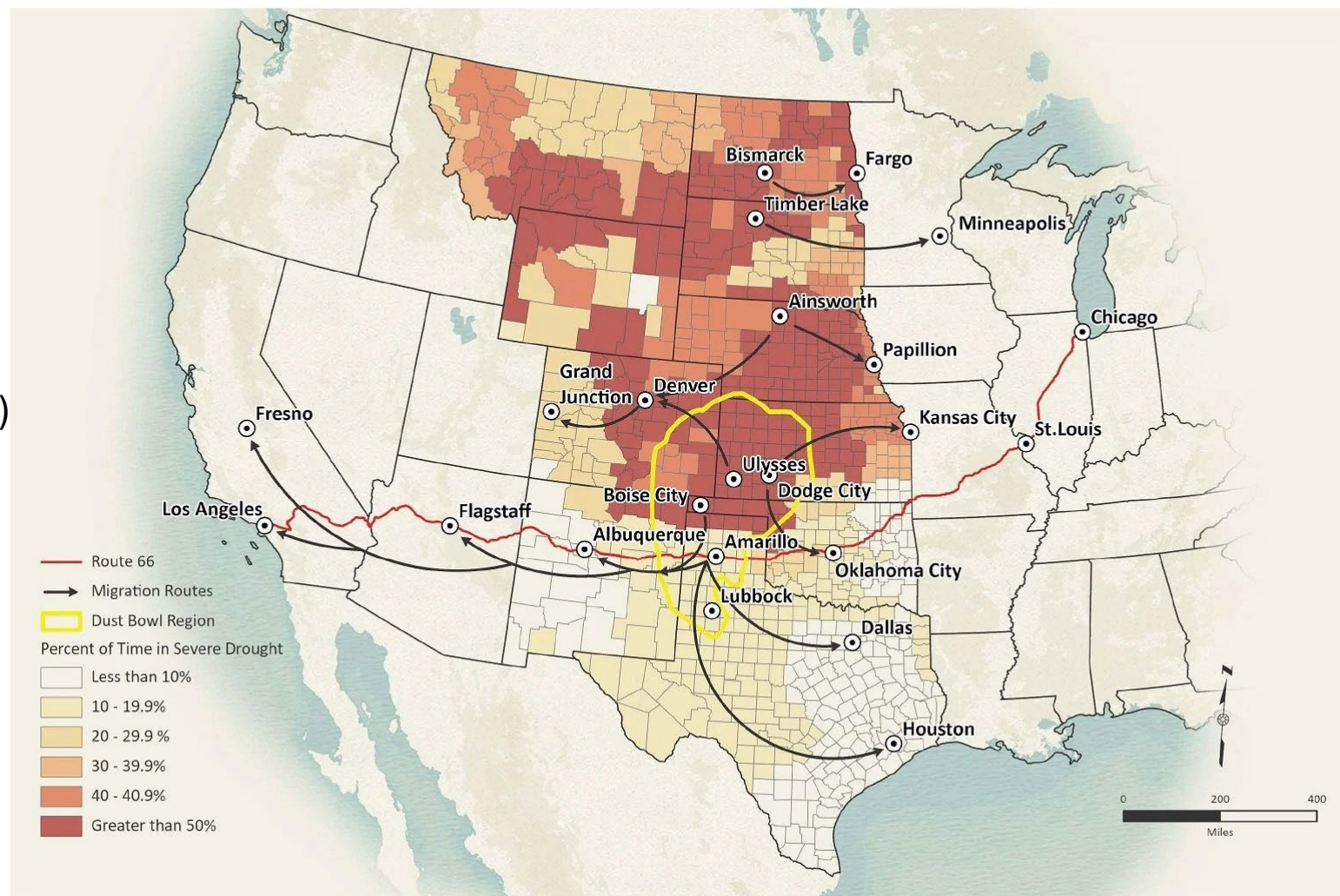




The Dust Bowl: Severe Drought During the Depression

1930 - 1939

- Oklahoma, Texas, Kansas
- Pratiques agricoles mécanisées en zone aride favorisant l'érosion éolienne
- Trois vagues de sécheresse exceptionnelle (1934, 1936 et 1939-1940)
- + Grande Dépression, après le krach de 1929



Compiled by April O'Donnell and Patrick Walsh, 2022. Drought data provided by Luis Mata, University of Bonn. Dust Bowl shapefile sourced from Rick Thomas and In Time & Place (intimeandplace.org). City points from Stanford University. State polygons from U.S. Census Bureau. Basemap from Esri. The Texas General Land Office makes no representations or warranties regarding the accuracy or completeness of the information depicted on this map or the data from which it was produced. This map IS NOT suitable for navigational purposes and does not purport to depict or establish boundaries between private and public land.

Courtesy of the Texas General Land Office.

La Dust Bowl dans les 30's aux USA

« *Une nation qui détruit ses sols s'autodétruit* »

(A nation that destroys its soils destroys itself)

Franklin Roosevelt (président américain), 1937

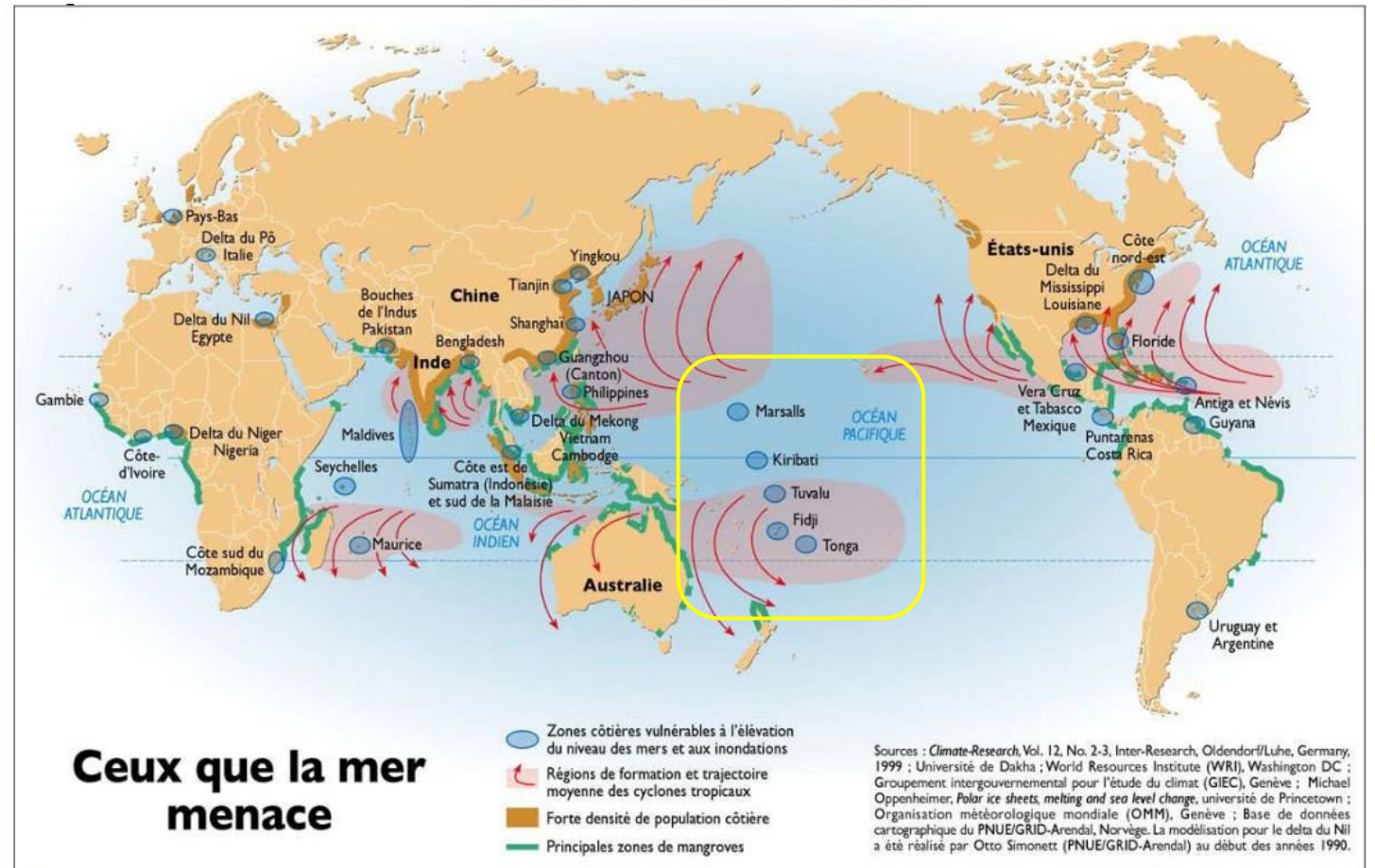


La trajectoire atypique du cyclone Mitch en 1998 a provoqué une large migration à court-terme mais aussi à long-terme.



Prolongation des effets officiellement reconnus par les USA jusqu'en 2005.

Le seul cas incontestable où l'environnement est le seul motif de migration: hausse du niveau des mers



Tuvalu: le cas d'école

Altitude moyenne : 1m
Sommet : 4m



Funafuti, Tuvalu (source : BBC)

Tuvalu: le cas d'école



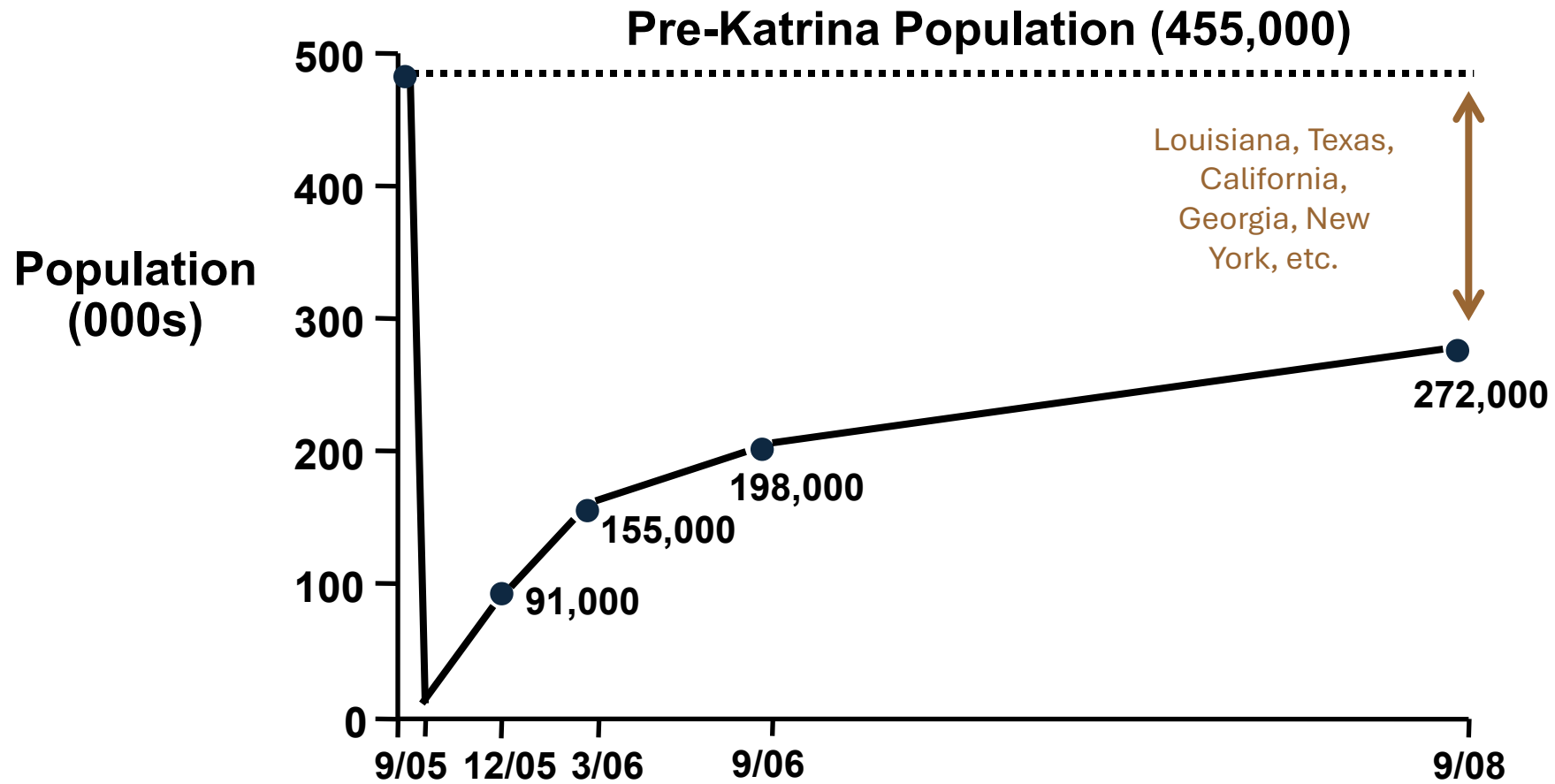


L'Ouragan Katrina: le plus important déplacement de population aux USA

- Katrina frappe La Nouvelle Orléans le 29 août 2005.
- 75% de la population a été touchée par les inondations, avec des dégâts sérieux aux logements.
- Impacts différents selon le niveau de revenus.



La repopulation de La Nouvelle Orléans après l'ouragan Katrina



Question 3.
Quelles sont les
categories?





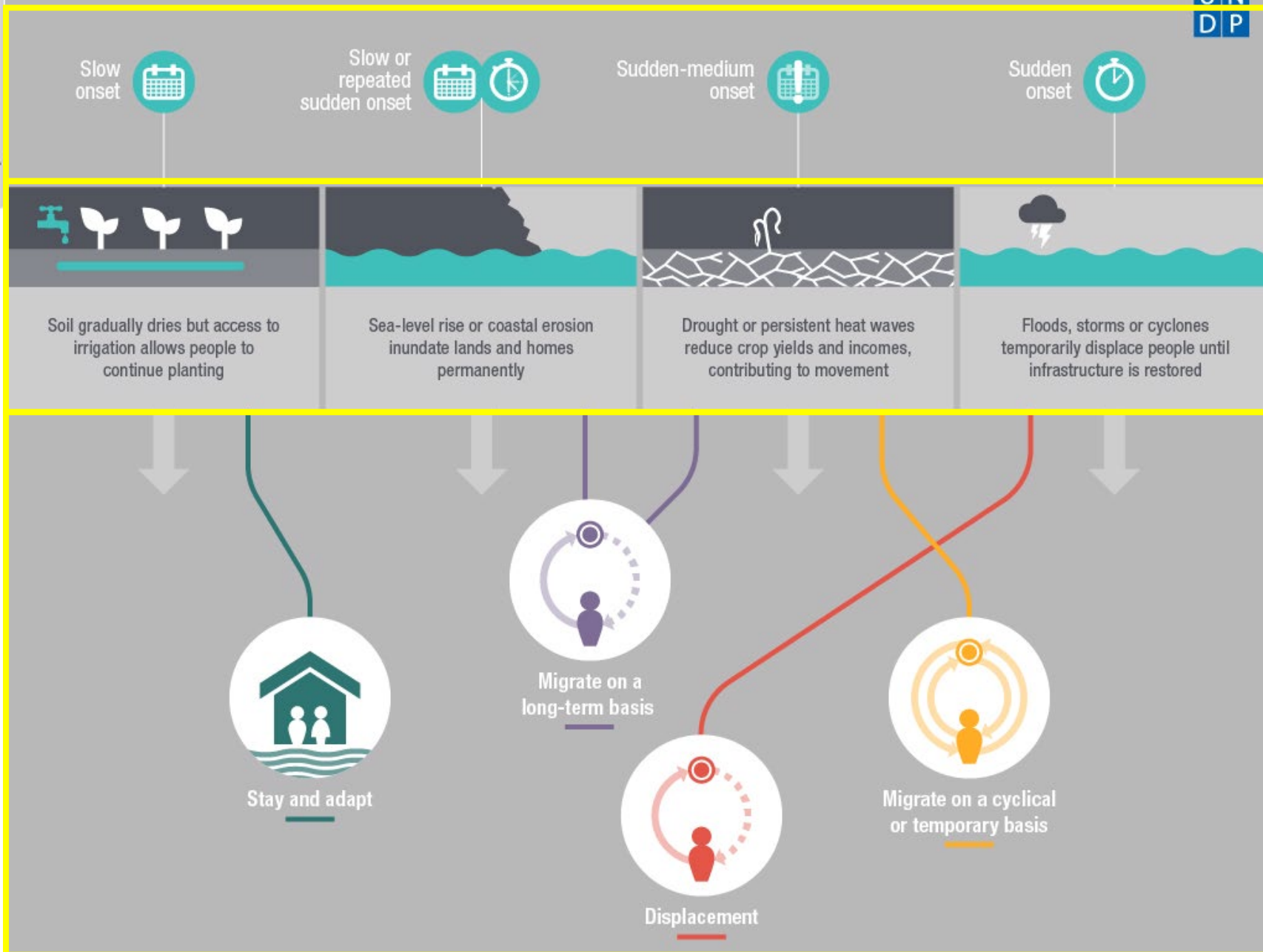
Risques soudains :
cyclones, tempêtes, séismes...



Risques progressifs :
montée des eaux, salinisation des
sols, érosion des côtes, sécheresse...

POSSIBLE MOBILITY RESPONSES TO DIFFERENT CLIMATE HAZARDS

Dependent on vulnerability and capacity



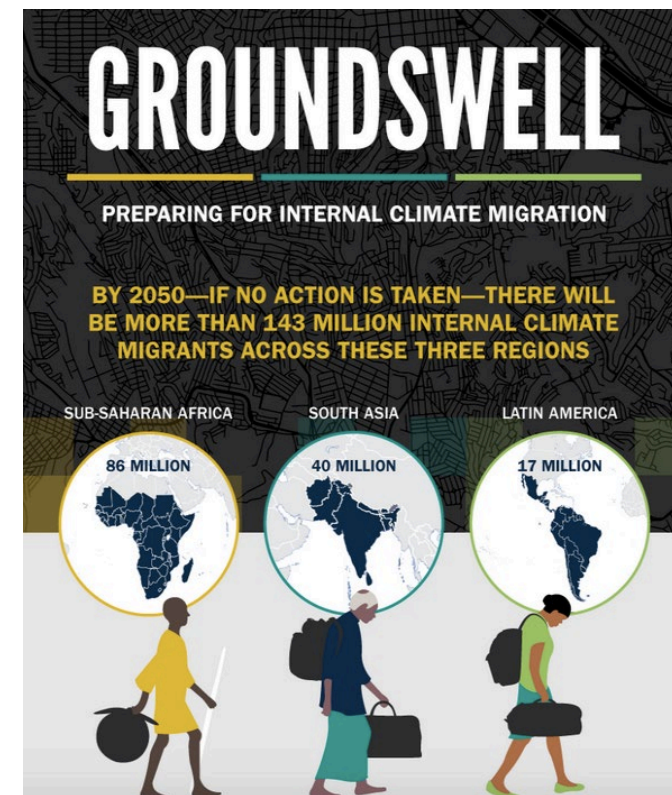
Question 4.
Combien sont-ils?



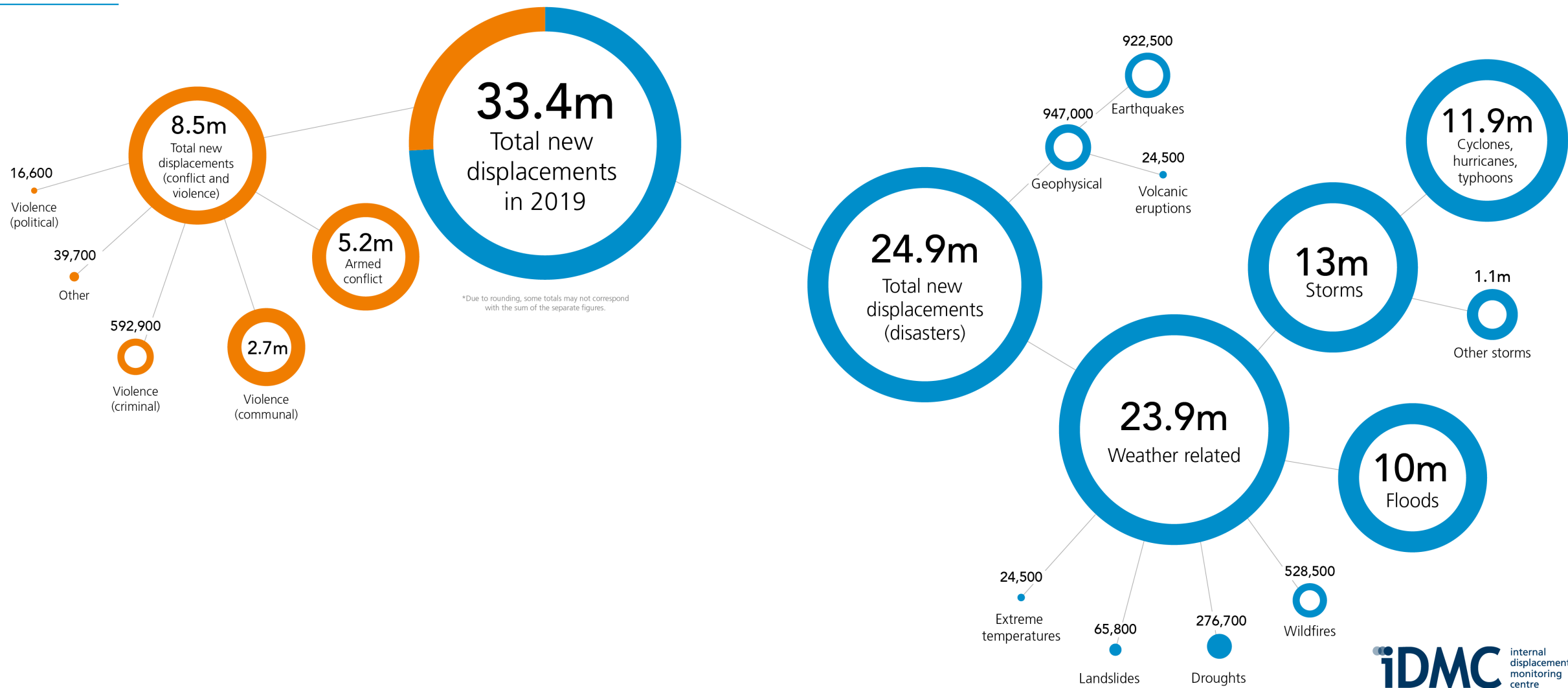
UN PHÉNOMÈNE DIFFICILE À CHIFFRER

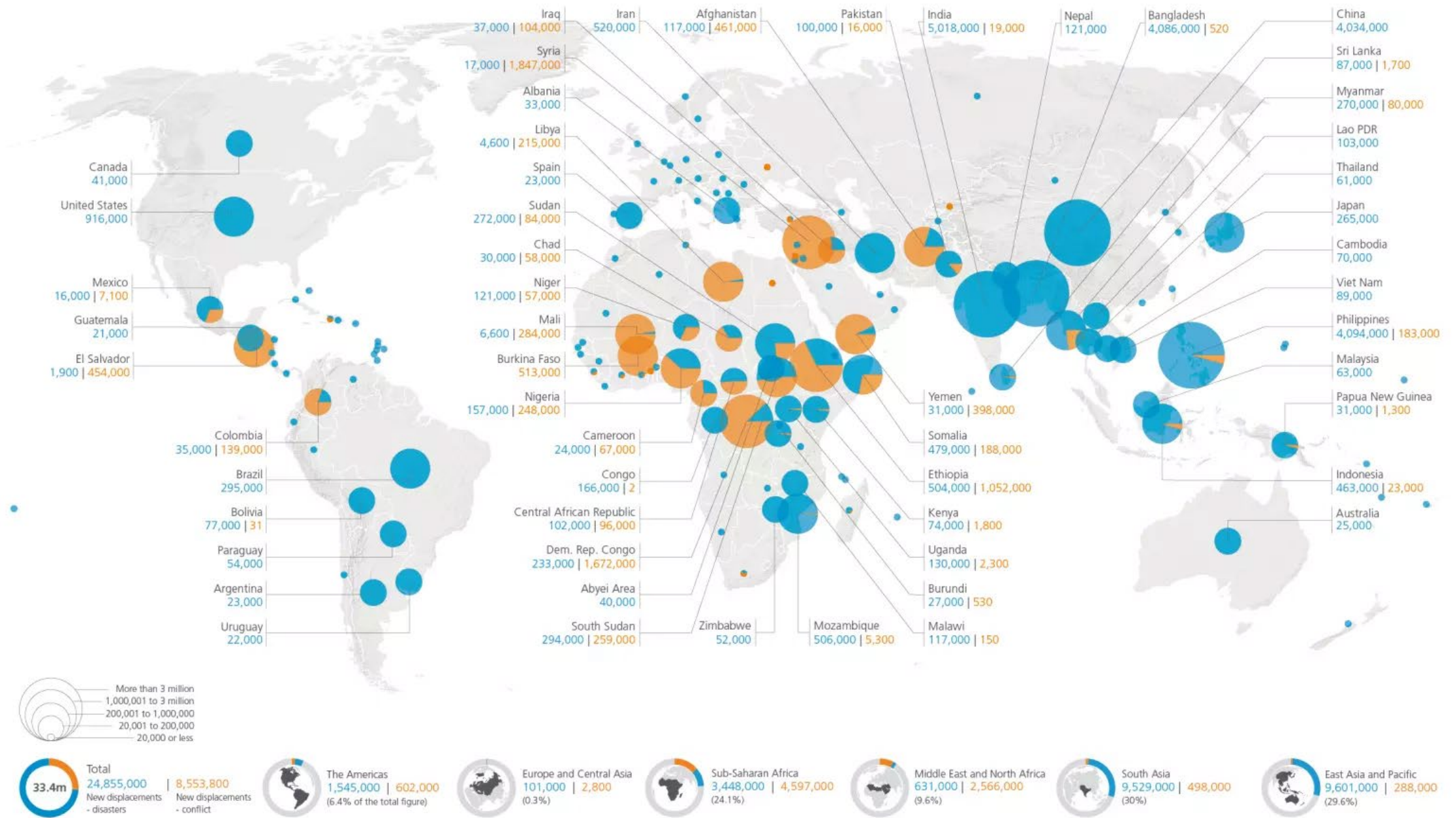


UN PHÉNOMÈNE DIFFICILE À CHIFFRER



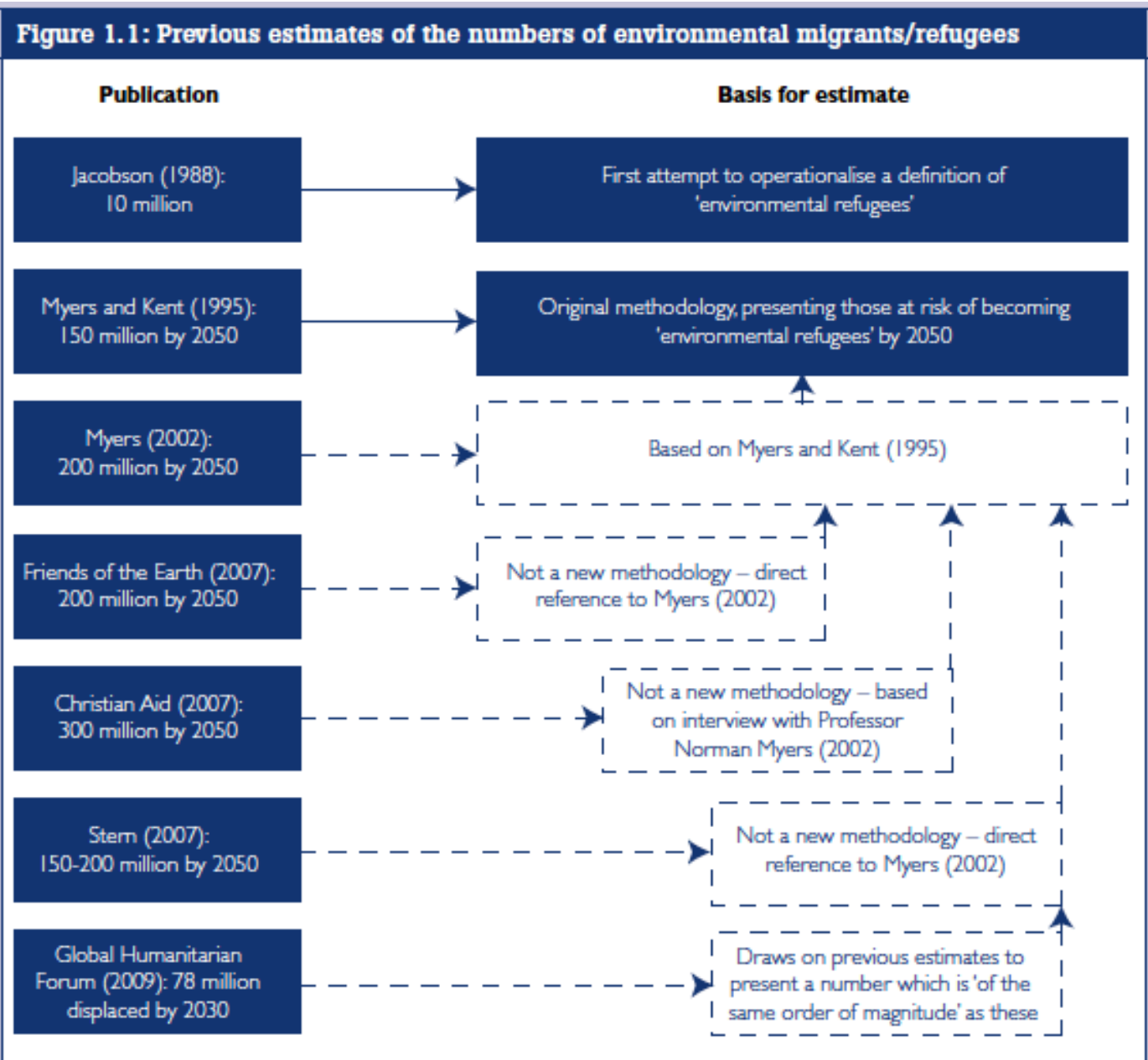
New displacements in 2019: breakdown for conflict and disasters





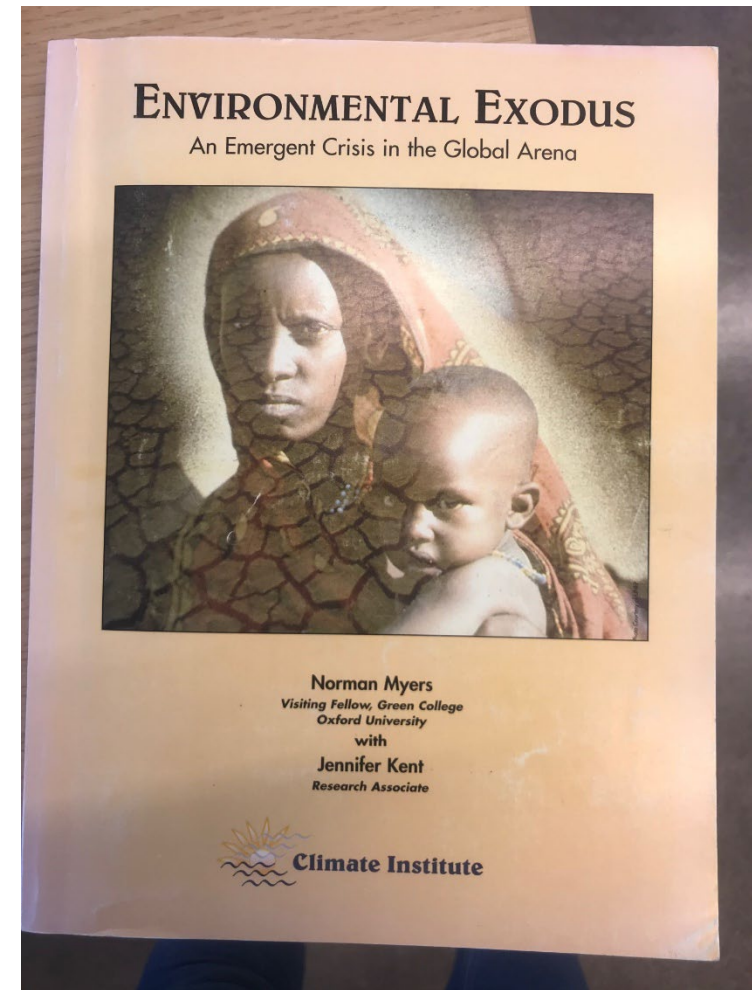
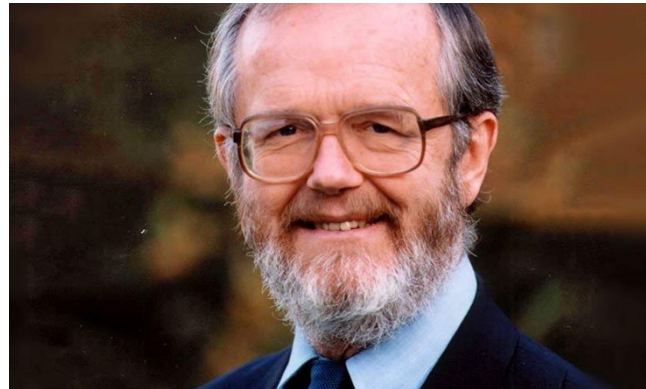
The country and territory names and figures are shown only when the total new displacements value exceeds 20,000. Due to rounding, some totals may not correspond with the sum of the separate figures.
 The boundaries and the names shown and the designations used on this map do not imply official endorsement or acceptance by IDMC.

Les estimations rapportées
sont issues de la même
source.



Norman Myers (1993, 1997, 2002, etc)

- Les chiffres les plus cités
- Les estimations les plus élaborées



Définition: « Les personnes qui n'ont plus de moyens de subsistance sûrs dans leur région d'origine traditionnelle en raison de facteurs environnementaux d'une ampleur inhabituelle. » (Myers and Kent, 1995)

Norman Myers

- 25 millions de personnes sont déplacées pour des raisons environnementales en 1995
- Il s'appuie sur une compilation de rapports régionaux ou nationaux
- 25 millions se décomposent en :
 - 5 millions au Sahel (sécheresse)
 - 7 millions dans les autres parties d'Afrique (sécurité alimentaire)
 - 6 millions en Chine (manque de parcelles agricoles)
 - 2 millions dans les villes mexicaines
 - 1 million (par des projets de travaux publics)

Norman Myers

- L'estimation est basée sur d'autres travaux mais leur méthodologie n'est pas donnée et il est peu probable qu'elles soient similaires.
- Toutes les personnes déplacées dans une zone affectée par des changements environnementaux l'ont été uniquement en raison de ces changements.
- Les migrations internationales ne sont pas prises en compte dans l'estimation.
- Grand impact dans les débats publics (rapports, documents, presse grand public, etc.)

An aerial photograph of a vast, turbulent ocean. The water is a deep, dark blue, and the surface is covered in a dense pattern of white-capped waves, creating a textured, almost chaotic appearance. The lighting is bright, highlighting the white foam of the waves against the darker water.

Essai d'estimation pour la hausse du niveau des mers

La tentative la plus facile : L'élévation du niveau de la mer



Scientifiques embarquant sur le D/V JOIDES Resolution au large du New Jersey en 1993. Le niveau de la mer dans un monde sans glace serait de 66 mètres plus haut qu'aujourd'hui - à hauteur d'épaule de la Statue de la Liberté. Crédit : Kenneth G. Miller, James V. Browning et Gregory S. Mountain.

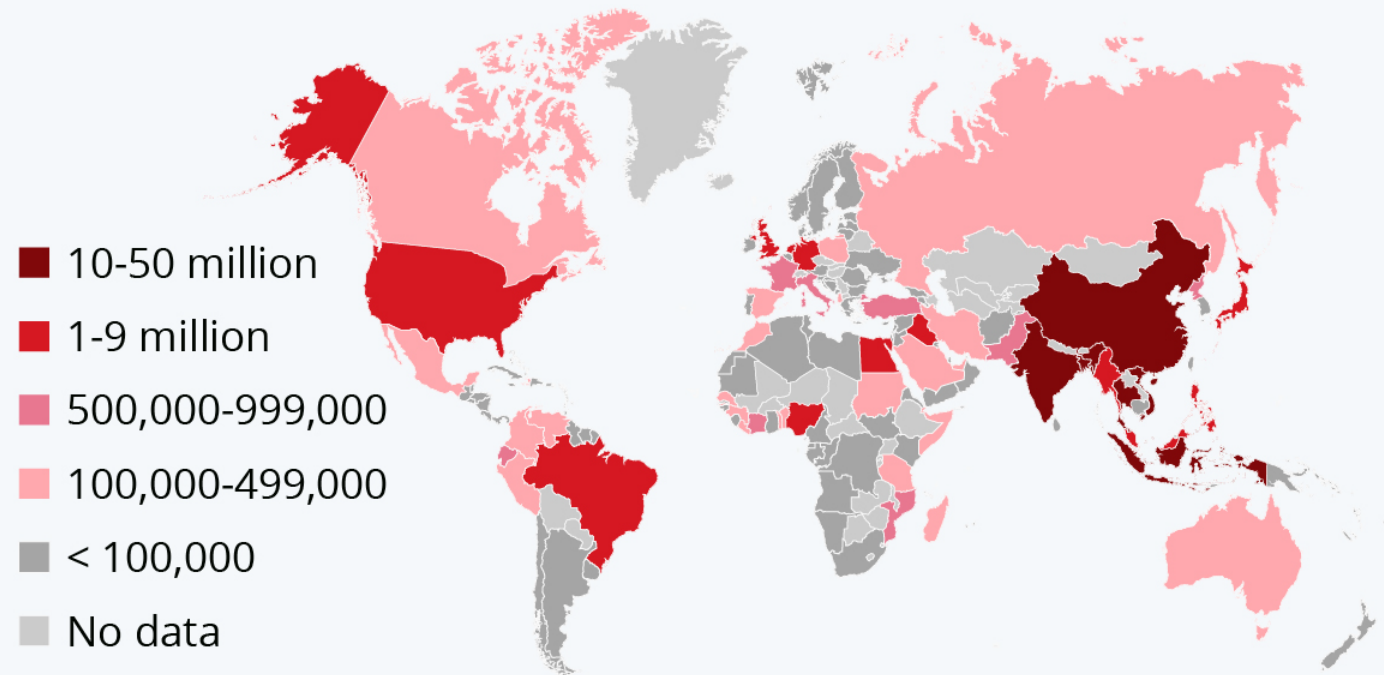
De nombreuses visualisations frappantes des effets de la hausse du niveau des mers



De nouvelles visualisations de la NOAA montrent le scénario le plus pessimiste pour le niveau des mers d'ici 2100 (USAToday.com)

Where Most People Are Affected by Rising Sea Levels

Number of people per country living on land expected to be under sea level by 2100*



* assuming a rise in sea levels of 50-70 cm (2° C temperature increase/not taking into account ice sheet instability)

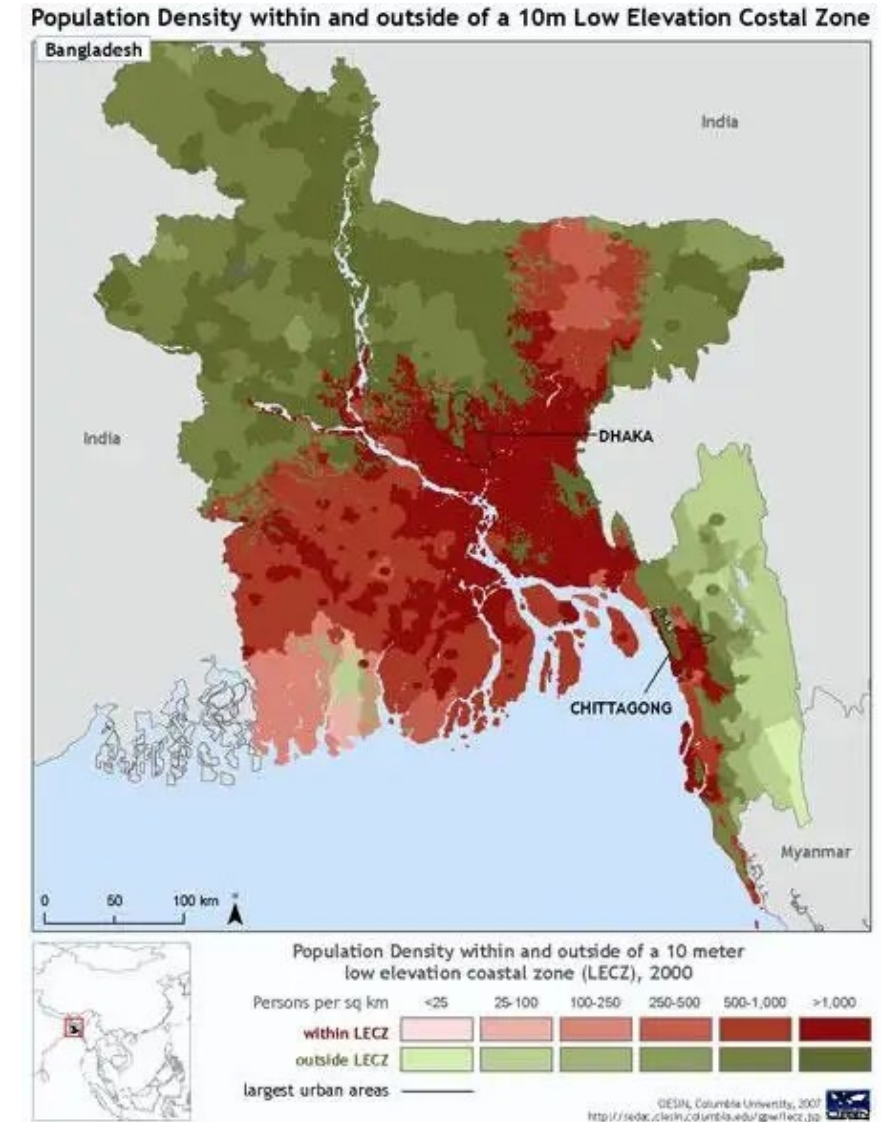
Source: Scott A. Kulp & Benjamin H. Strauss: New elevation data triple estimates of global vulnerability to sea-level rise and coastal flooding, Nature Communications

La hausse du niveau de la mer au Bangladesh

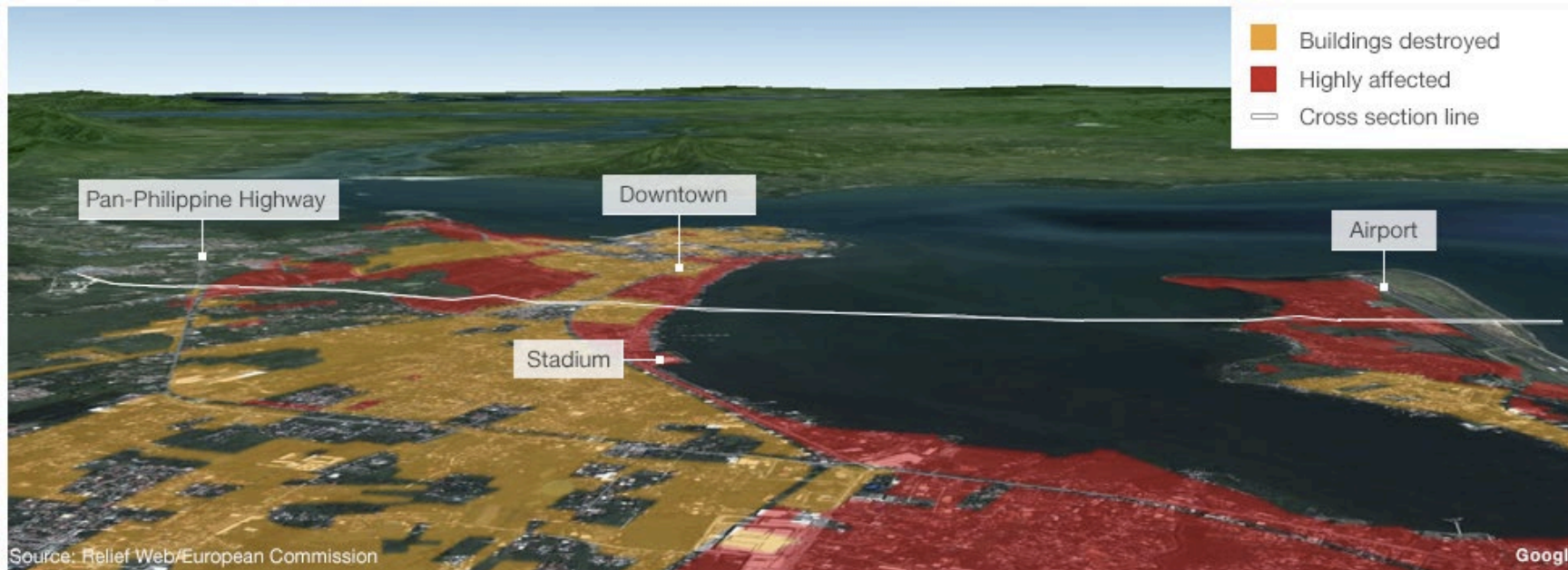
(CIESIN, 2007)

<10m au dessus du niveau de la mer

Region	Total Population	
	No. (m)	Percent
Africa	56	7
Asia	466	13
Europe	50	7
Latin America	29	6
Australia-NZ	3	13
North America	24	8
SIS	6	13
World	634	10



Tacloban (Philippines), après le passage du typhon Haiyan, 2013.

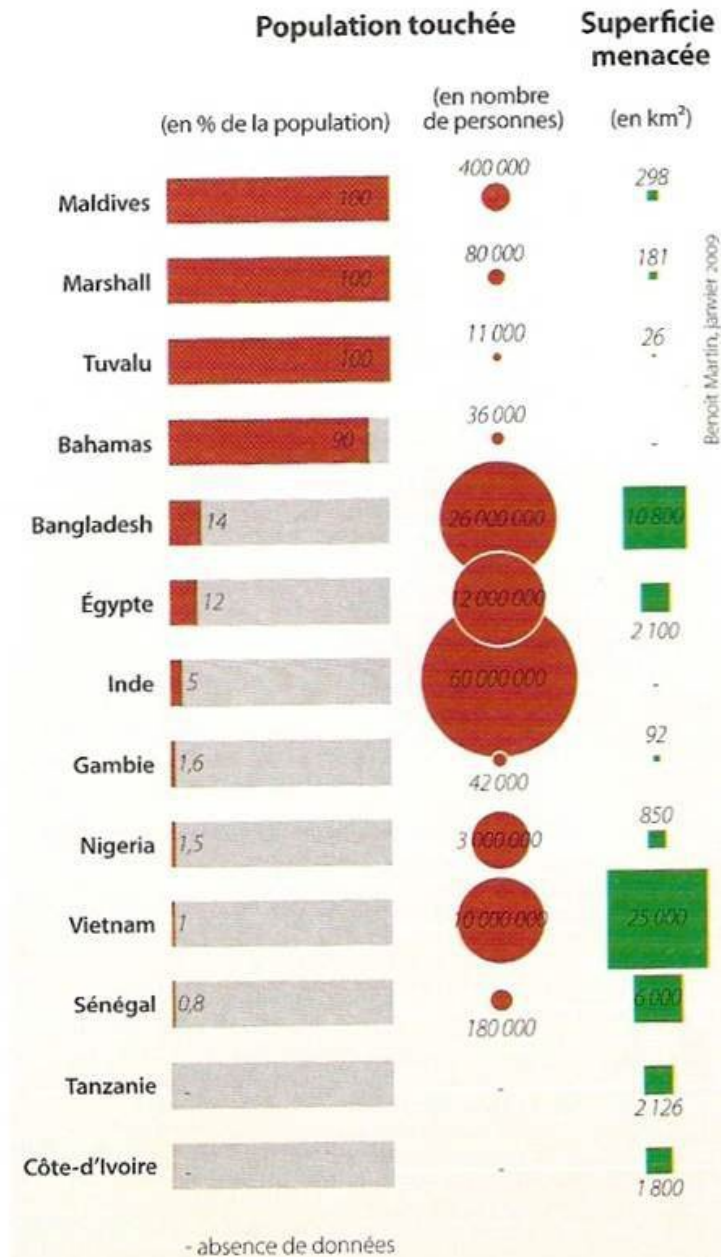


Cross section of Tacloban City

Height above sea level (m)



TERRITOIRES TOUCHÉS EN CAS D'ÉLEVATION D'UN MÈTRE DU NIVEAU DE LA MER



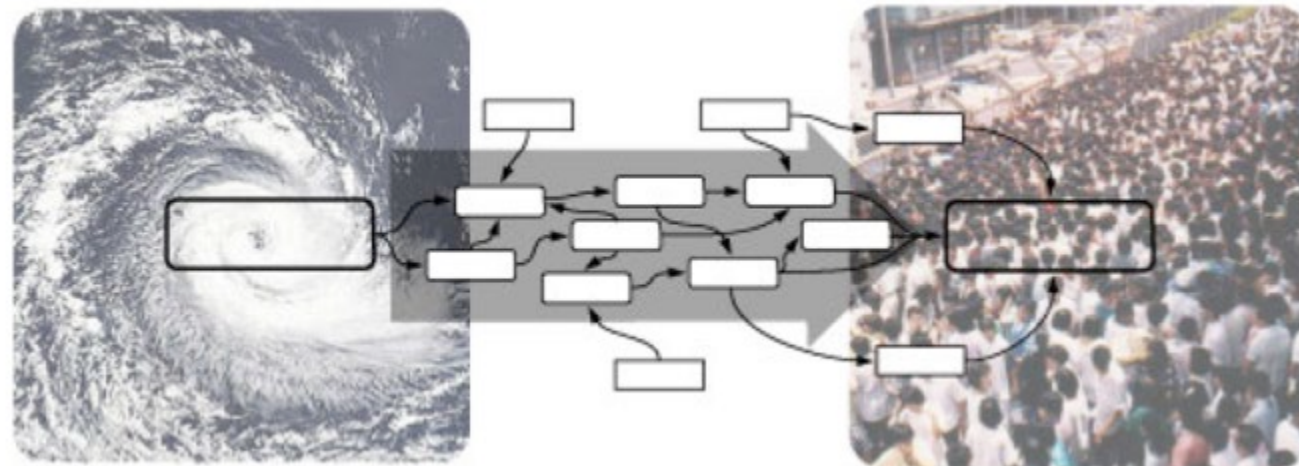
D'après *Regards sur la Terre 2009*, dossier « La gouvernance du développement durable », Paris, Presses de Sciences Po, 2009.

Sources : Nations unies, <http://data.un.org> ; **Rapport spécial du GIEC**, *Incidences de l'évolution du climat dans les régions : évaluation et vulnérabilité - Afrique*, 2007, www.grida.no ; Rapport spécial sur les impacts régionaux du changement climatique par le GIEC ; Rapport du Groupe de travail II sur les impacts, l'adaptation et la vulnérabilité du changement climatique, www.ipcc-wg2.org

Question 5.
Pourquoi est-ce si difficile
de chiffrer?

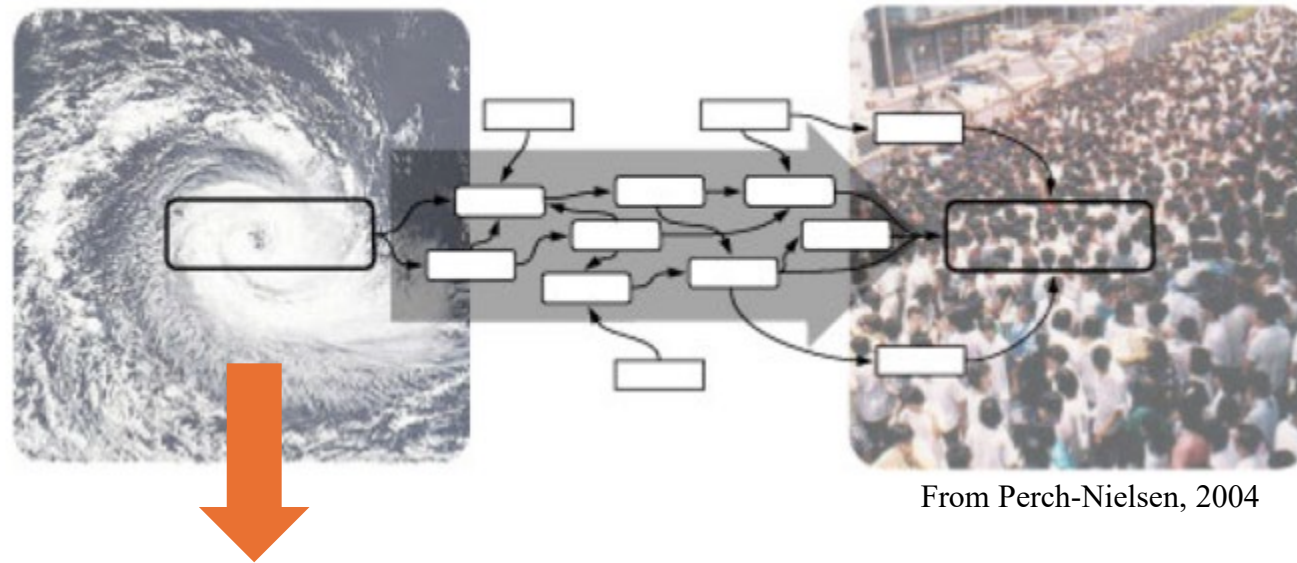


Comment produire des preuves empiriques de la migration environnementale ?



From Perch-Nielsen, 2004

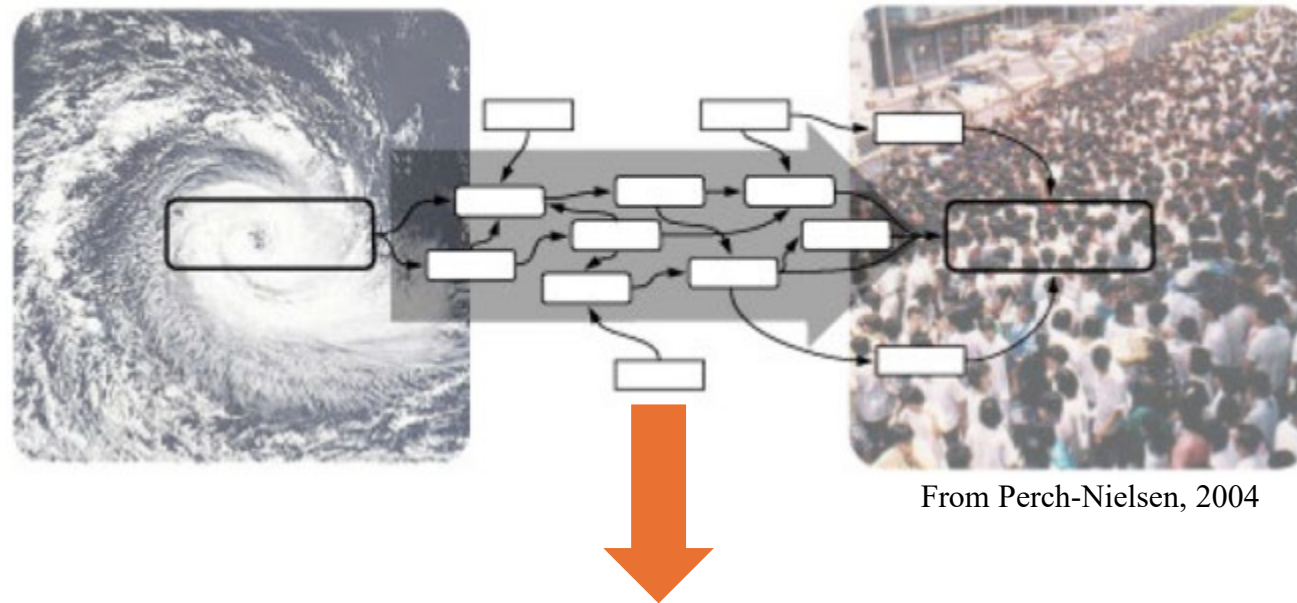
Comment produire des preuves empiriques de la migration environnementale ?



Comment mesurer le changement environnemental ?

- ❖ Quel(s) changement(s) ?
- ❖ Sur quelle période de temps: une saison, un an, dix ans, plus?

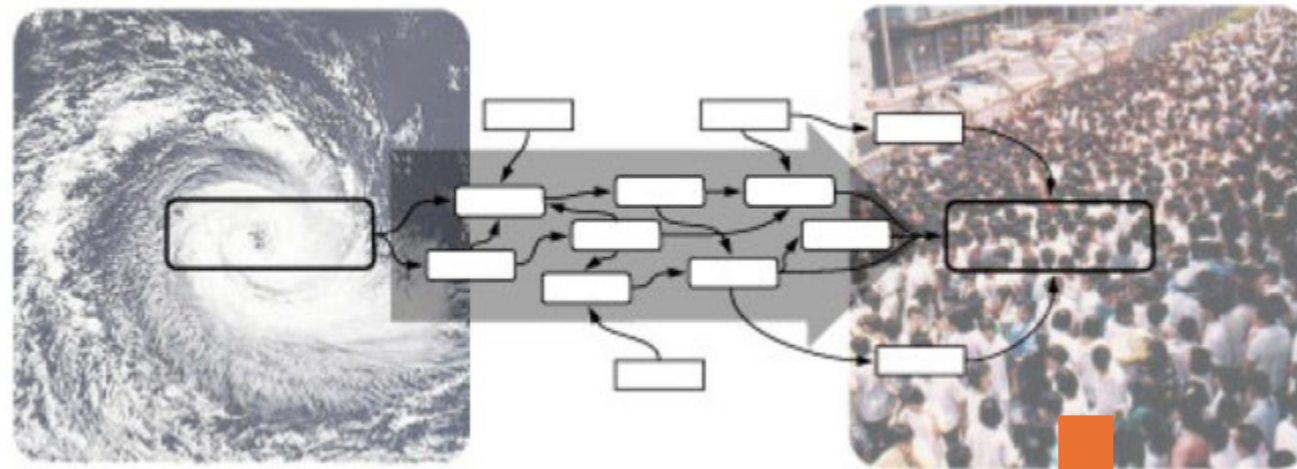
Comment produire des preuves empiriques de la migration environnementale ?



L'environnement est rarement la seule raison de migrer.

- ❖ Quelle est la place de l'environnement parmi les facteurs de la migration ?
- ❖ Comment mesurer ces autres facteurs ?
- ❖ Comment intégrer des données de sources très différentes ?

Comment produire des preuves empiriques de la migration environnementale ?



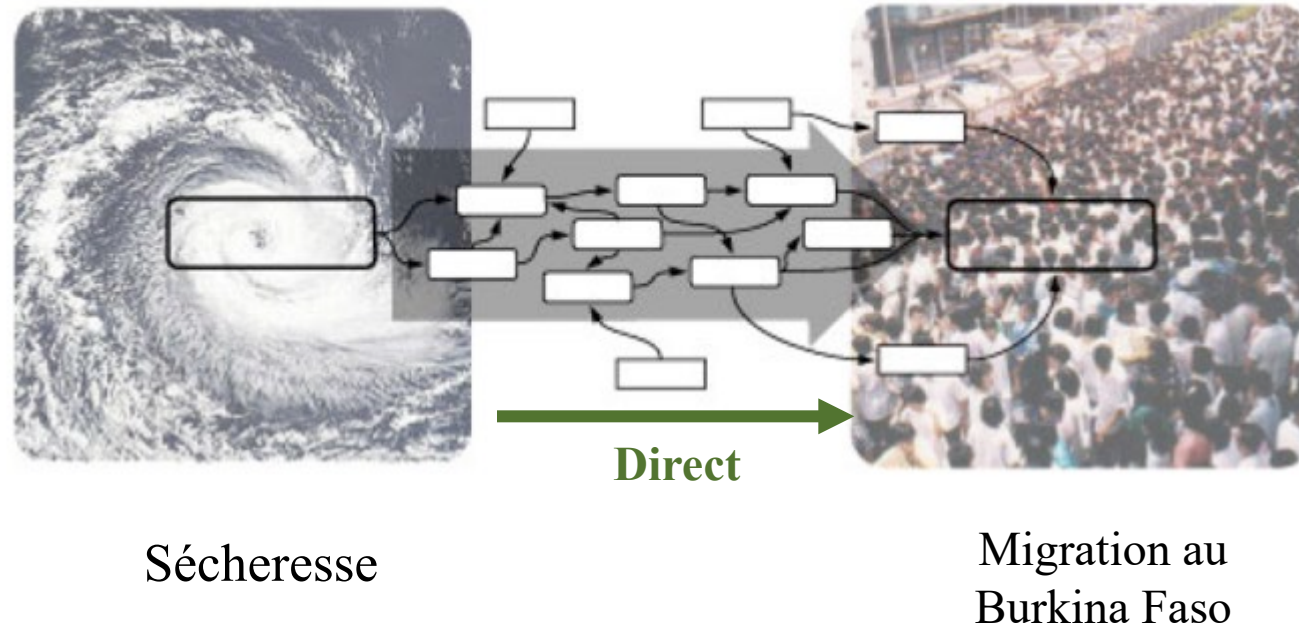
From Perch-Nielsen, 2004

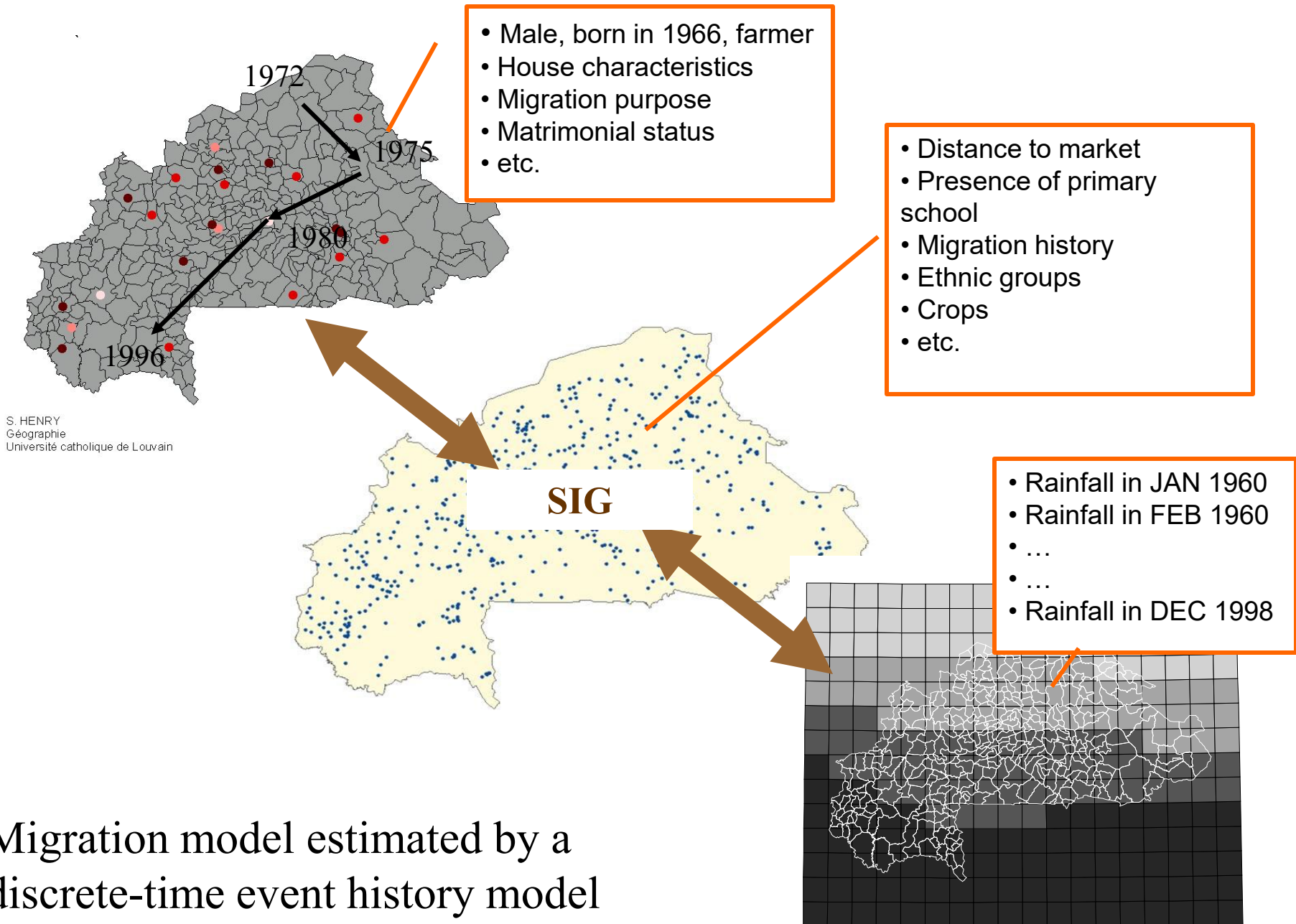


La prise de décision de migrer.

- ❖ Décision individuelle ou du ménage: à qui poser la question?
- ❖ Comment distinguer l'intention de migrer de la décision?
- ❖ Comment aider les enquêtés à analyser leurs comportements passés?

Comment introduire l'environnement dans un modèle de migration?





Migration model estimated by a
discrete-time event history model

Résultats de l'étude en 2004

Conditions environnementales influencent la migration au Burkina Faso mais

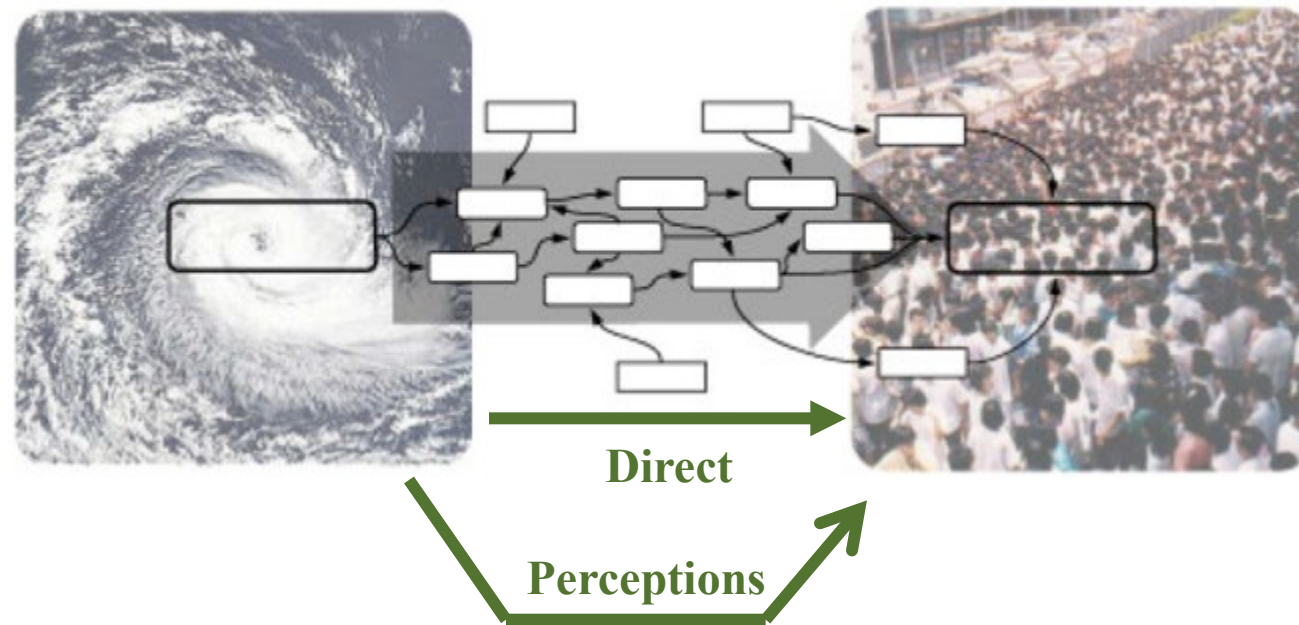
- Diversité des réponses migratoires aux conditions

Une des premières preuves empiriques mais beaucoup de zones d'ombre subsistent, notamment la perception de la dégradation environnementale et pourquoi certaines personnes ne migrent pas après une sécheresse.

precipitations.

- Migrations internationales (rural-étranger)
 - 5x moins de chance de quitter la zone sahélienne que le Sud Ouest
 - Presque 2x moins de chance de quitter en période de stress climatique
- Pas de rush vers la ville en cas de sécheresse

Comment introduire l'environnement dans un modèle de migration?



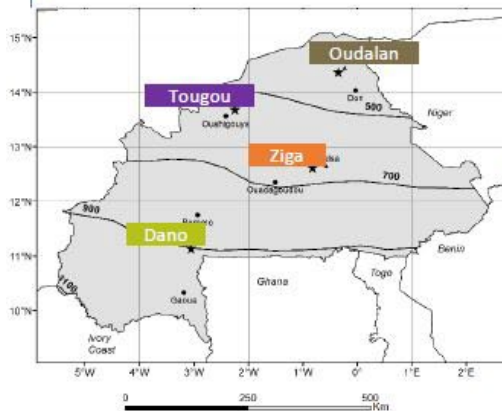
with de Longueville, Gemenne and Ozer

From Perch-Nielsen, 2004

Au Burkina Faso, les perceptions du changement climatique ne correspondent pas aux changements observés.

Comparison between perceptions and observations of rainfall change

AMMA parameter	Climate index	Oudalan		Tougou		Ziga		Dano	
		Perc	Obs	Perc	Obs	Perc	Obs	Perc	Obs
Total rainfall during the wet season	TOTRws	-	= (+)	-	= (+)	-	= (+)	-	= (+)
	TOTR		+**		= (+)		= (-)		= (+)
Length of the wet season	Lws	-	= (+)	-	= (+)	-	= (+)	-	= (+)
Rainfall events during the dry season	RDds	-	= (-)	-	= (-)	-	= (-)	-	= (-)
	TOTRds		= (+)		= (+)		= (-)		= (-)
Dry spells during the wet season	DDws	+	= (+)	+	= (+)	+	= (-)	+	= (+)
Rainfall intensity	SDII	-	+**	+	= (+)	-	= (-)	-	= (+)
	R10		= (+)		= (+)		= (-)		= (+)
	R10p		+*		= (+)		= (+)		= (+)
	R20		+**		= (+)		= (-)		= (+)
	R20p		+*		+*		= (+)		= (+)
	RMax		= (-)		= (-)		= (+)		= (-)

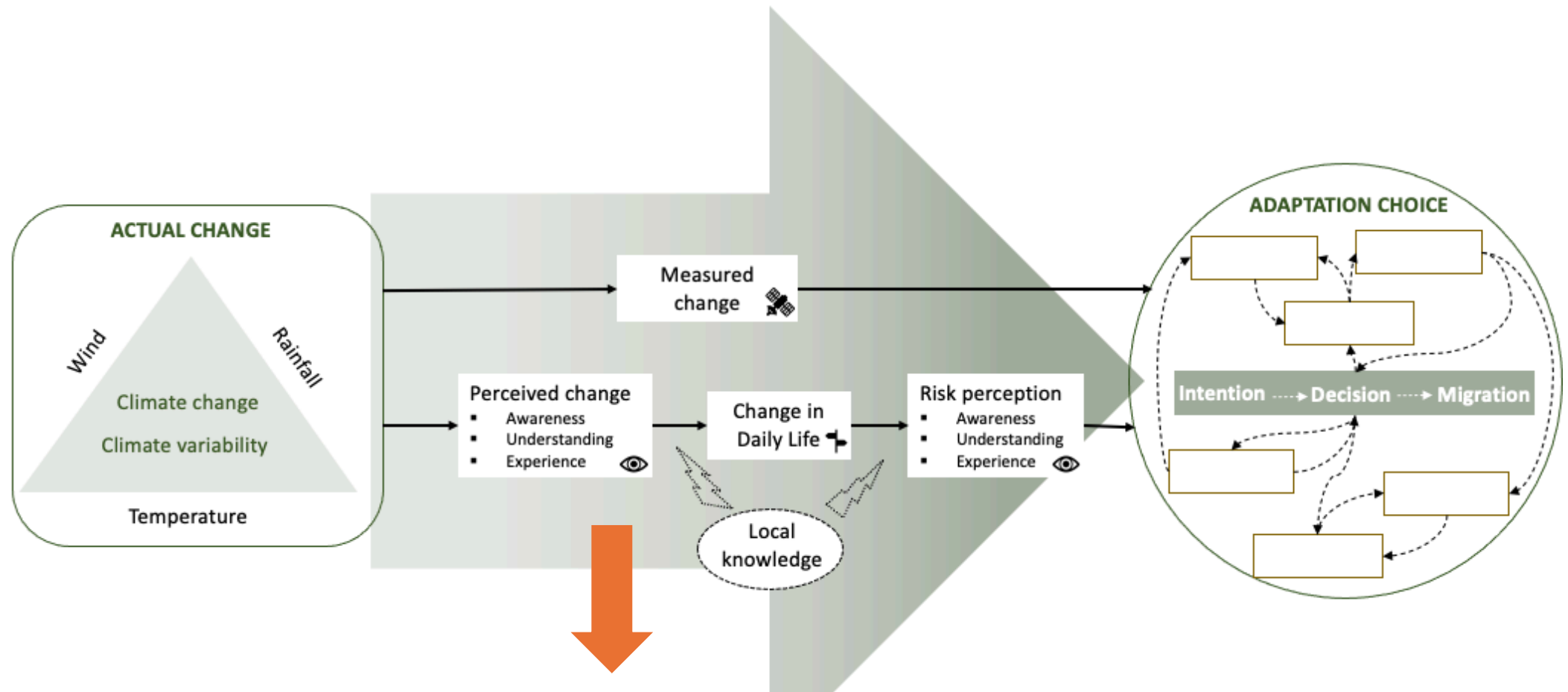


Opposition
 Consistency

** Significant at $p < 0.05$

* Significant at $p < 0.1$

Opposition
 Consistency



Quelle approche privilégier?

- ❖ Les données mesurées? Les perceptions du changement? Du risque? Les émotions?
- ❖ Quels outils de collecte?

Schéma ES.1 : Cadre conceptuel utilisé pour ce projet, montrant les facteurs de migration et l'influence des changements environnementaux²



Source: **Foresight project**, 2011

Question 6.

Migration: processus positif ou négatif?



Et si la migration était plutôt une part de la solution aux changements climatiques?

Firefox L'ONU appelle les Etats à favoriser les mi...
www.lemonde.fr/planete/article/2012/10/24/l-onu-appelle-les-etats-a-favoriser-les-migrations-clima...
FUNDP WebCampus Google Nouvel onglet La Libre Le Soir Le Monde Le Figaro SNCB Courrier international UCL UCL Marque-pages

Planète

PLANÈTE Climat Énergies Ressources naturelles Biodiversité Population Alimentation Pandémies Pollutions Habitat Santé-environnement

L'ONU appelle les Etats à favoriser les migrations climatiques
LE MONDE | 24.10.2012 à 12h09
Par Grégoire Allix

2012

Abonnez-vous à partir de 1 € Réagir Classer Imprimer Envoyer Partager



Données transférées depuis live.lemde.fr cachée d'un neurologue

Vidéo
 Un bébé panda au zoo de San Diego fête son "mini-anniversaire"

Les plus partagés

- 1 Selon Serge Dassault, l'homosexualité participe de "la décadence de la Grèce" 7933
- 2 Une câlineuse professionnelle, pour 45 euros de l'heure 1890
- 3 Avec l'amendement "Nutella", "on taxe les classes populaires" 1279
- 4 La faute de François Hollande dans son courrier de félicitations à Obama 1234

FR 15:21 8/11/2012

Migration : processus potentiellement positif ... mais de nombreux défis à relever !

- Migrations entraînant des défis opérationnels : infrastructures, logements, santé, etc.
- Migration entraînant des défis géopolitiques (intégration des migrants)
- Implications pour les zones de départ et d'arrivées, ainsi que pour les populations déplacées.





« Les flux de migrants économiques sont déjà perçus comme la source de nombreux problèmes. Que va-t-il se passer avec les 100 millions de réfugiés environnementaux? »



(2006)

Les mouvements environnementaux sont-ils différents des migrations économiques?

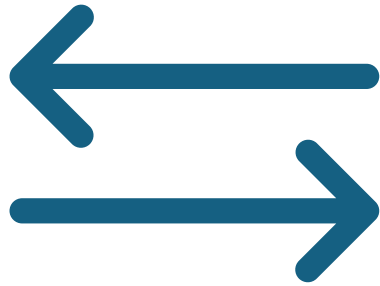
- Pas de réels changements dans
 - Composition
 - Destination
 - Type de mobilité
- Effets des réseaux migratoires
 - Anciens réseaux migratoires réactivés
- Qui en subit les impacts et qui est susceptible de partir?

Question 7.

Qui est à risque?



Identifier les personnes à risque



Celui de migrer?



Celui de ne pas pouvoir quitter
une zone devenue inhabitable ?

Qui peut être considéré comme piégé ?

Selon Black et Collyer (2014) :

Il faut qu'il y ait à la fois un **besoin** et un **désir de** se déplacer, mais les gens ne doivent pas avoir la **capacité de** se déplacer.



Besoin

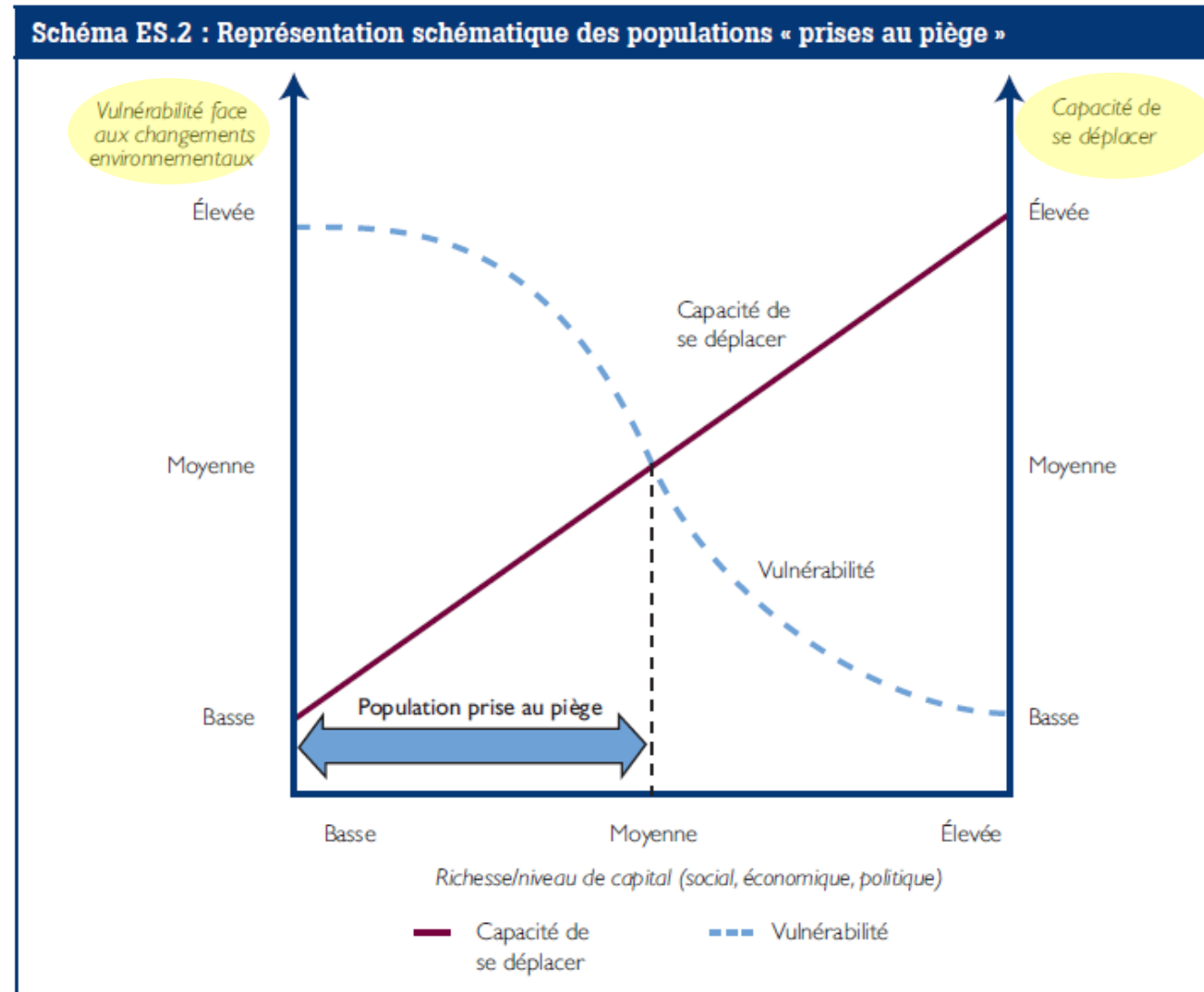


Désir



Capacité

Que faire pour ceux qui sont incapables de bouger?



En conclusion



Photo : OIM/Muse Mohammed

En conclusion: les raisons des difficultés de l'estimation

- La différence entre :
 - les études qui tentent d'estimer le nombre de migrants et confusion entre le nombre de personnes vivant dans les régions touchées et le nombre de migrants.
 - des études visant à comprendre comment l'environnement peut influencer les migrations.
- Multicausalité ou catégorie distincte
- Des mouvements plus internes qu'internationaux :

"les *mécanismes de collecte de données sur ces mouvements n'existent pas encore*" (Brown, 2008)
- L'impact du changement climatique dépend de l'adaptation des populations

En conclusion

- L'estimation est un exercice très difficile.
- Les médias aiment les chiffres, qui définissent l'importance et la gravité de la question.
- Le rôle de la science et des statistiques dans la réponse politique



Photo : OIM/Muse Mohammed

Justice migratoire et environnementale : Pour une approche intégrée des déplacements humains

Cycle - (Re)penser les migrations : réalités,
enjeux et perspectives

Préambule: le CNCD-11.11.11

- Centre national de coopération au développement – Opération 11.11.11
- 75 organisations membres et un réseau de volontaires
- Engagés ensemble pour réduire les inégalités mondiales et promouvoir un monde juste et durable
- Missions: coordonner pour
 - (1) Financer les acteurs de changement dans le Sud (Opération 11.11.11)
 - (2) Sensibiliser l'opinion publique (campagnes)
 - (3) Interpeller les responsables politiques (plaidoyer)

Plan de la présentation

1. Introduction: replacer les migrations climatiques et environnementales dans un cadre plus large
2. La justice migratoire, « enfant » de la justice climatique
3. Recommandations concrètes

Introduction

Replacer les migrations climatiques et environnementales dans un cadre plus large

Du dérèglement climatique...



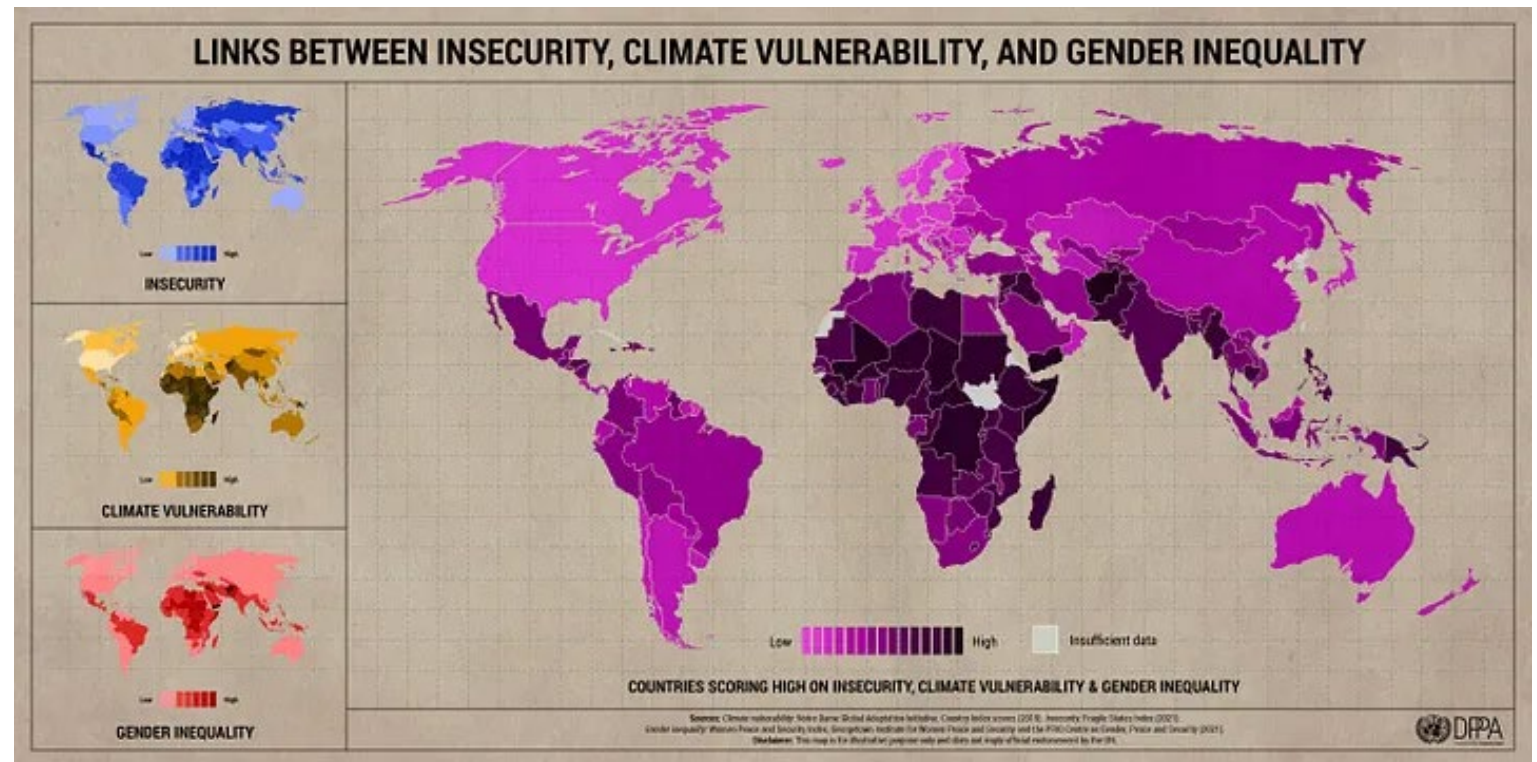
... aux
conséquences
économiques...



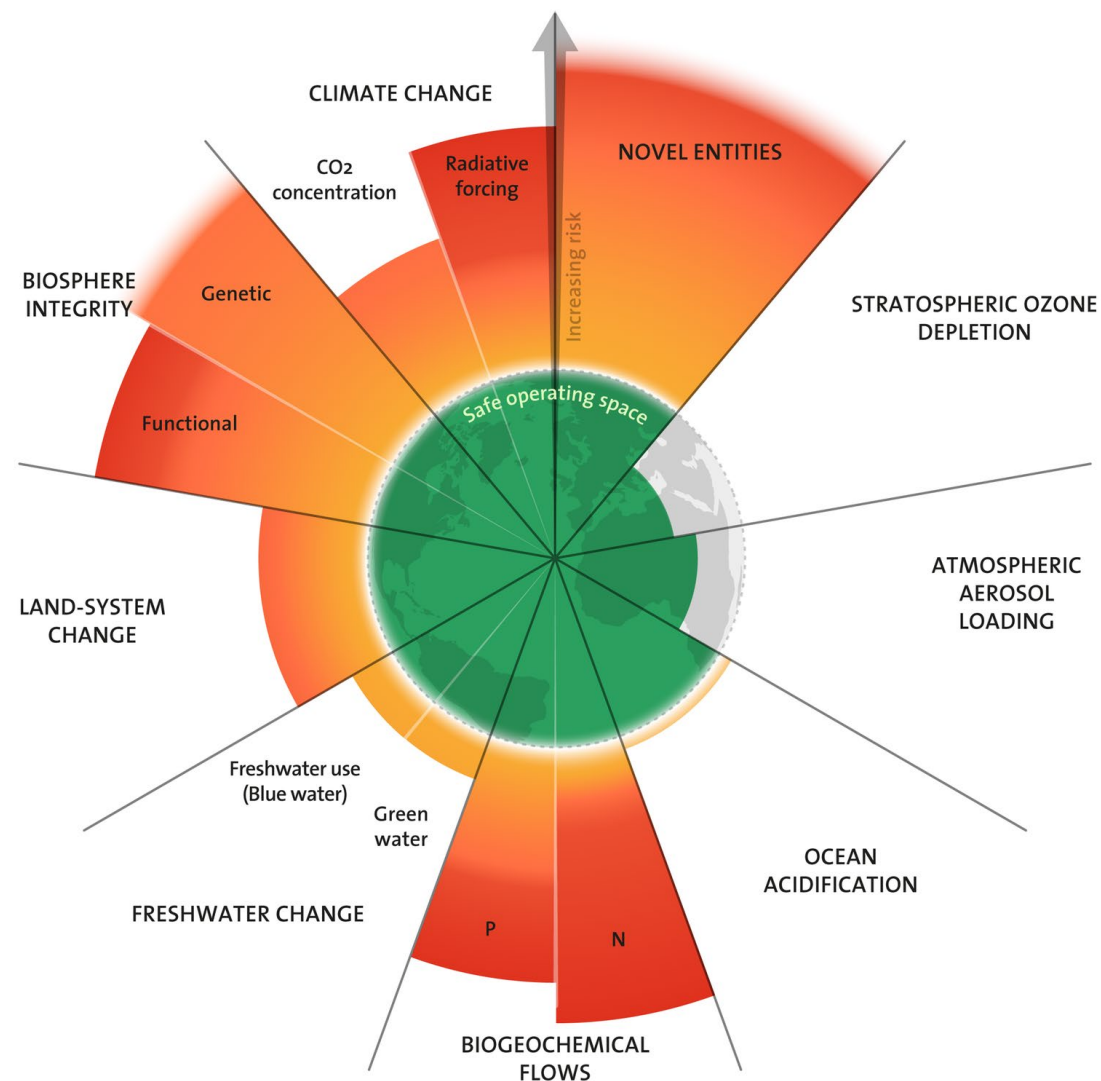
... et
migratoires



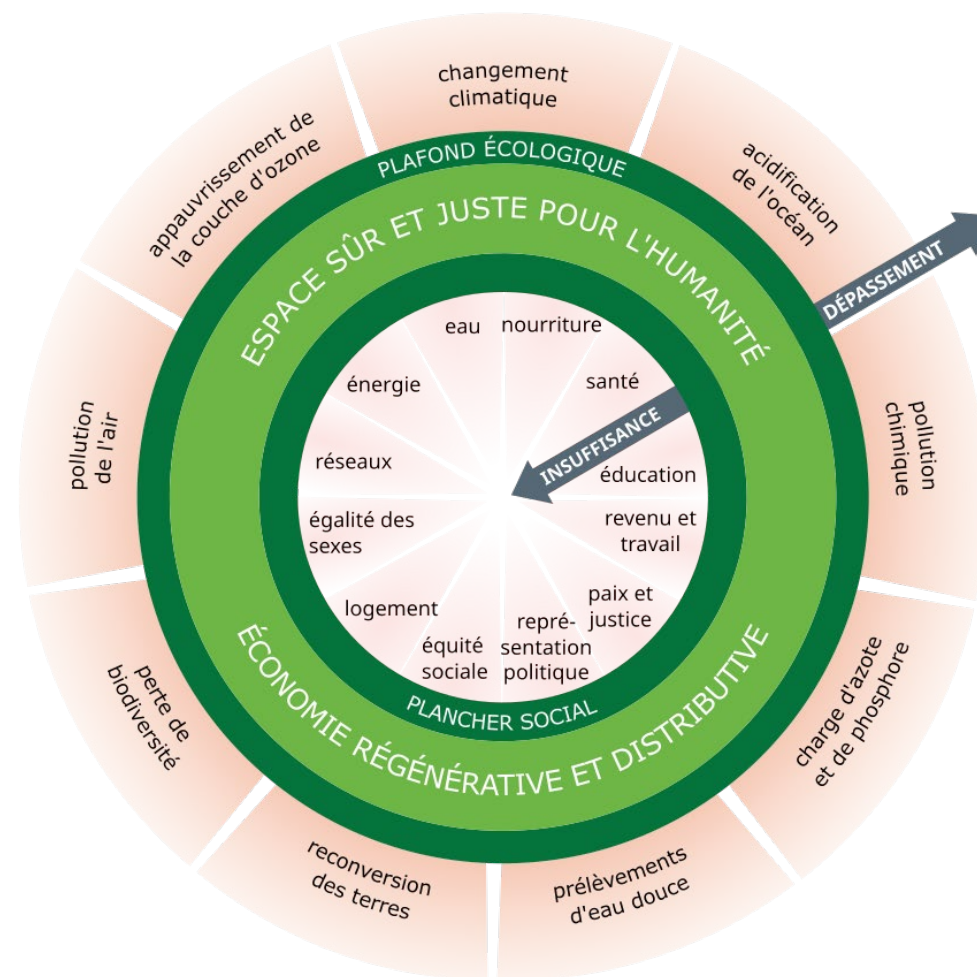
Intersection Insécurité Climat Genre



Le climat, une des 9 frontières en interaction...



... avec le système
socio-économique



Définition (OIM)

« On appelle **migrants environnementaux** les personnes ou groupes de personnes qui,

- essentiellement pour des raisons liées à un changement environnemental
- soudain ou progressif
- influant négativement sur leur vie ou leurs conditions de vie,
- quittent leur foyer habituel de façon contrainte ou de propre initiative
- Temporairement ou définitivement et
- Se déplacent à l'intérieur du pays ou en sortent. »

La justice migratoire

Enfant de la justice climatique

Le concept du justice migratoire

La **justice migratoire** est un concept proposé en 2017 par le CNCD-11.11.11 pour cadrer les débats sur les migrations internationales.

La **justice migratoire** est basée sur les principes suivants:

- Droits humains – **Tout être humain a le droit de vivre dignement là où il le souhaite** (art. 13 DDH: « Toute personne a le droit de quitter tout pays, y compris le sien, et de revenir dans son pays. »)
- Égalité/Équité – Ce droit étant inaliénable, la notion de justice implique de conférer les mêmes droits à toutes et tous, donc de mettre fin aux inégalités sociales, internationales et de genre en termes de mobilité
- Solidarité – Comme toute notion de justice, cela implique de donner la priorité aux plus vulnérables pour leur garantir l'utilisation de la migration comme stratégie d'adaptation

La justice migratoire implique d'inverser la logique qui a prévalu de façon croissante depuis 40 ans et de voir la migration comme a priori possible, plutôt qu'a priori interdite.

Quatre axes clés

1. **Réduire les inégalités** afin que chacun·e puisse vivre décemment là où il ou elle le souhaite ;
2. Mettre en place **des voies de migrations légales et sûres**, mettre fin à la violence aux frontières ;
3. Instaurer **l'égalité de droits** pour toutes et tous et renforcer la **cohésion sociale** ;
4. Communiquer **un discours juste et positif** sur les migrations

L'Initiative Nansen

1. Se baser sur des **connaissances** appropriées et les **principes** d'humanité, de dignité humaine, des droits de l'homme et de la coopération internationale
2. Les États ont **l'obligation fondamentale de protéger** leurs populations et de prêter une attention particulière aux besoins spécifiques des personnes les plus vulnérables et les plus affectées par les changements climatiques et les autres risques environnementaux,
3. La **volonté politique** et **l'engagement** des gouvernements et des communautés au niveau local, de la société civile et du secteur privé
4. Lorsque les capacités nationales sont limitées, des cadres régionaux et une **coopération internationale** doivent appuyer les initiatives prises au niveau national
5. La **prévention** et la **résilience** doivent être renforcées à tous les niveaux

L'Initiative Nansen

6. Développer les **capacités locales et nationales** à se préparer, et à réagir, aux catastrophes;
7. Les **règles de droit** international existantes doivent être pleinement appliquées et les lacunes juridiques doivent être comblées,
8. Les **Principes directeurs relatifs au déplacement** de personnes à l'intérieur de leur propre pays fournissent un cadre juridique solide
9. Une **approche plus cohérente et logique au niveau international** est nécessaire pour faire face aux besoins de protection des personnes déplacées à l'extérieur de leur pays en raison de catastrophes soudaines ;
10. Des politiques et des solutions nationales et internationales, notamment la réinstallation planifiée, doivent être mises en œuvre en se fondant sur la non-discrimination, le **consentement**, l'autonomisation, la participation et les partenariats avec les personnes directement affectées

Recommandations concrètes

Axe 1 : assurer une vie digne à toutes et tous

1. **Respecter les Accords de Paris et Kunming-Montréal**

- Réduire drastiquement nos émissions pour décarboner l'économie européenne avant 2050
- Protéger 30% des écosystèmes et en restaurer 30% à l'horizon 2030

2. **Transformer en profondeur nos modes de production et de consommation, en particulier nos systèmes énergétique et alimentaire**

- Assurer une transition vers un système énergétique 100% renouvelable et des conditions d'exploitation décente des matières premières
- Accompagner une transition agroécologique mondiale

3. **Garantir un système économique international respectueux des droits sociaux et environnementaux:**

- Garantir des clauses sociales et environnementales contraignantes dans les accords de commerce
- Renforcer le cadre de durabilité des entreprises

4. **Financer les engagements en matière de solidarité internationale**

- Mettre en place des sources innovantes de financement du développement durable (taxe internationales et lutter contre l'évasion fiscale)
- Remplir les engagements internationaux en matière d'aide au développement, de finance climatique et biodiversité
- Diminuer les frais de transfert des migrant-es vers leurs familles et communautés (*remittances*)

Axe 2: ouvrir des voies sûres et légales

- Respecter le droit international et applique les décisions de justice (!)
- Construire un cadre international basé sur les principes du Pacte mondial sur les migrations
- Mettre en place une politique de mobilité plus ouverte, notamment par le travail
- Garantir un accompagnement spécifique des trajectoires migratoires des publics vulnérables (femmes, enfants, LGBTQIA+...)
- Etablir des critères objectifs et transparents pour la protection subsidiaire, en y incluant les facteurs climatiques & environnementaux
- Renforcer les instruments juridiques internationaux (Pacte mondial sur les migrations et Initiative Nansen)

Axe 3: des politiques d'intégration basées sur la coresponsabilité

- Mettre en place un cadre d'accueil et d'intégration des personnes migrantes qui garantit leur place dans la société
- Favoriser activement la rencontre interculturelle
- Mettre en place un cadre transparent de régularisation pour les travailleurs et travailleuses sans-papiers
- Assurer l'égalité effective de droits pour les personnes migrantes ou issues des migrations
- Lutter contre les préjugés et les discriminations

Axe 4: communiquer un discours positif sur les migrations

- Lutte contre les stéréotypes et amalgames
- Construire un discours inclusif, qui définit le « nous » au-delà des origines et des apparences extérieures
- Eveiller les valeurs d'humanité, de solidarité et de justice



Conclusion

Conclusion

- Les migrations climatiques / environnementales ne peuvent pas être séparées d'une réflexion systémique sur la question migratoire et son lien avec le système socio-économique
- Ce que la recherche montre, c'est que les migrations peuvent avoir un impact positif (1) pour les sociétés d'origine, (2) pour les personnes concernées et (3) pour les sociétés d'accueil
- Mais ceci, à la condition qu'elles se déroulent dans un cadre qui permet des migrations choisies et accompagnées, plutôt que forcées et réprimées
- Cela nécessite la mise en place de politiques qui (1) préviennent les migrations forcées ; (2) préparent et accompagnent les parcours migratoires et (3) assurent intégration et cohésion sociale dans les sociétés d'accueil



SCAN ME

Envie de faire bouger les lignes ?

Rejoignez-nous !

En devenant volontaire 11.11.11

- Vous rejoignez un réseau de citoyen·nes motivé·es et engagé·es !
- Vous bénéficiez de formations sur les combats du CNCD-11.11.11 ;
- Vous bénéficiez du soutien de l'équipe du CNCD-11.11.11 dans la mise en place de vos projets et initiatives ;
- Vous participez à un mouvement fort pour créer un rapport de force et contribuer au changement politique pour un monde juste et durable.

Merci

Nicolas Van Nuffel

nicolas.vannuffel@cncd.be

nicolas.vannuffel@unamur.be

www.cncd.be



CNCD

11.11.11

Votre avis sur cette
matinée nous
intéresse !

Merci de prendre
quelques minutes
pour nous en faire
part ici



Wi-Fi : *unamur_events*

Mot de passe: *ccwgkww33h*